

# Le Processus d'accès aux terres : Carte des zones envisagées

La Société de gestion des déchets nucléaires (SGDN) est chargée de mettre en oeuvre le plan canadien de gestion à long terme sûr du combustible nucléaire irradié d'une façon qui protégera à la fois les gens et l'environnement. Un des principaux volets du plan consiste à construire un dépôt géologique en profondeur dans une région associée à des hôtes informés et consentants. Nous prévoyons choisir un site optimal d'ici 2023, et Huron-Kinloss et South Bruce sont deux des collectivités qui participent au processus.



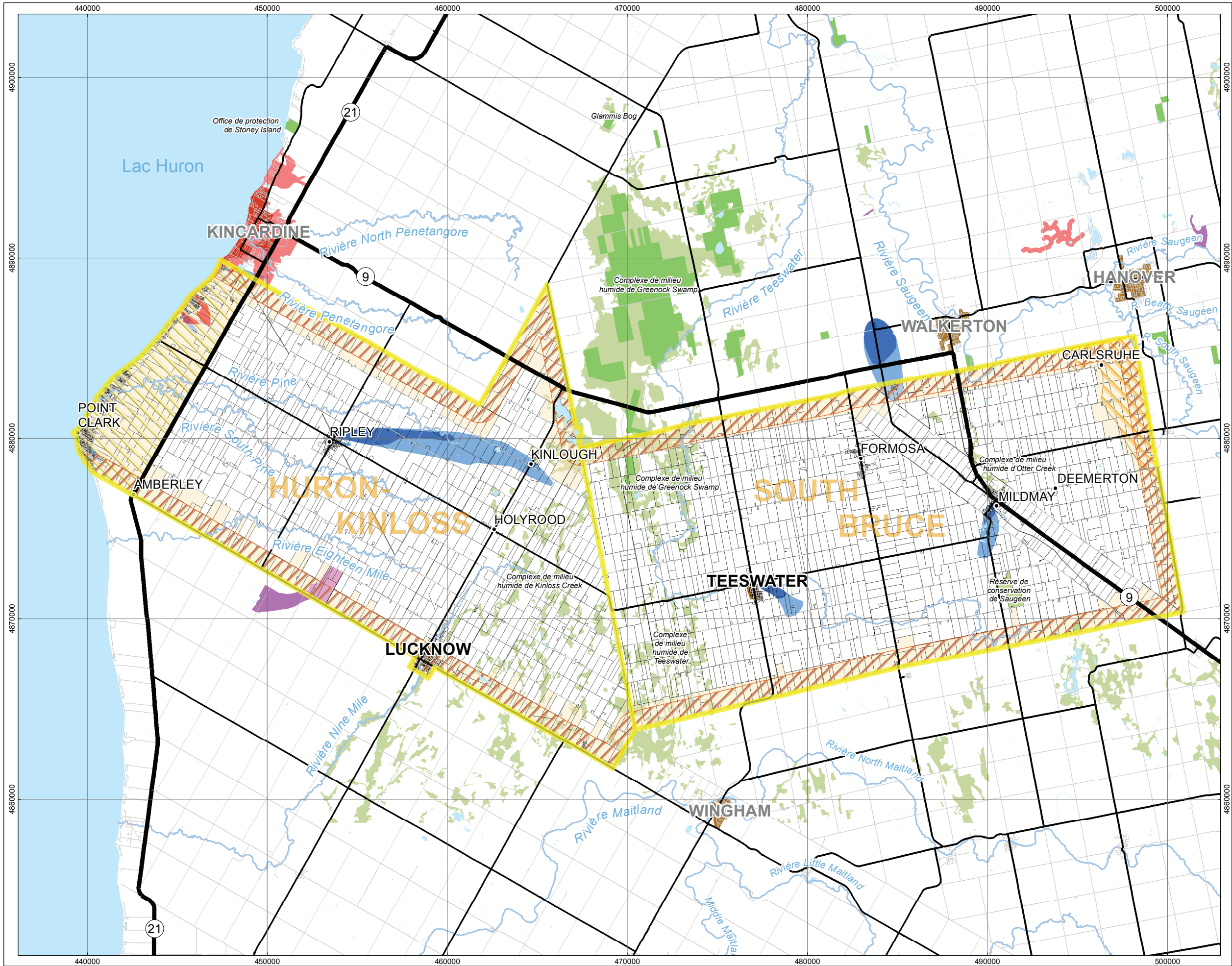
Pour pouvoir entreprendre les prochaines étapes du processus de sélection d'un site, la SGDN doit réunir suffisamment de terres dans la région pour loger le dépôt en signant des conventions d'option d'achat. Nous pourrions ainsi nous assurer que nous disposerons de suffisamment de terres pour construire un dépôt dans la région et mener les études requises pour déterminer si les terres en question conviennent au projet.

Nous demandons aux propriétaires fonciers locaux de participer à notre Processus d'accès aux terres et, ce faisant, d'aider à assurer la protection des gens et de l'environnement pour des générations à venir. La SGDN a étudié le paysage et la géologie de la région, et a travaillé avec les collectivités locales en vue de choisir des sites où le dépôt pourrait être établi et en exclure d'autres.

Sur la carte ci-jointe, une zone est délimitée par une bordure épaisse. Celle-ci correspond à la zone où nous souhaitons obtenir l'accès à des terres en vertu de conventions d'option. Au sein de cette zone, les parcelles de terre colorées en rouge ou en jaune sont des parcelles qui ne répondent pas à nos exigences. Les zones colorées en bleu, en vert ou en violet indiquent respectivement les zones vulnérables sur le plan écologique ou les zones de protection de têtes de puits. Nous tiendrons compte de ces zones lorsque nous déterminerons s'il convient de signer des conventions relativement à certaines parcelles.

Cette carte a été produite seulement à titre indicatif et d'autres considérations pourraient influencer la décision de la SGDN de signer ou non des conventions d'option avec des propriétaires de la région. La superficie approximative de la zone envisagée par la SGDN pour signer des conventions d'option est représentée dans la carte fournie sous la légende. Il ne s'agit que d'une petite partie de la zone d'intérêt totale montrée sur cette carte.

Si vous souhaitez en savoir davantage, veuillez envoyer un courriel à l'adresse [landaccess@nwmo.ca](mailto:landaccess@nwmo.ca) ou visiter un de nos Centres *En savoir plus*.



### LÉGENDE

- Limites municipales
- Parcelle privée
- Parcelle privée (exclure)
- Autoroute/route
- Artère principale
- Rue
- Zone bâtie
- Cours d'eau
- Étendue d'eau
- Zone humide d'importance provinciale
- Aire/réserve de conservation
- Limite municipale, zone tampon 1 km
- Zone réservée par la municipalité (ou le village/canton) pour une expansion éventuelle
- Profondeur de la formation de Cobourg < 500 m
- Zone d'intérêt scientifique (ZINC) – sciences de la Terre

#### ZONES DE PROTECTION DE TÊTE DE PUIXS (ZPTP)

- Zone A : 100 m et moins de la tête de puits
- Zone B : temps de parcours < 2 ans
- Zone C : temps de parcours < 5 ans

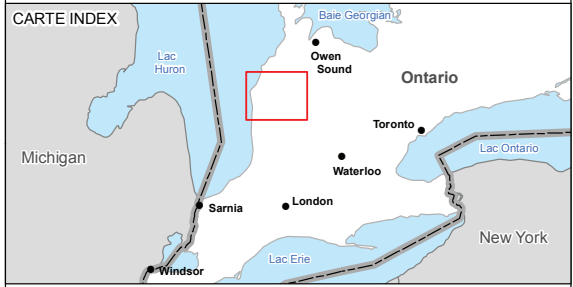
#### ZONE DE PROTECTION DES EAUX DE SURFACE

- Zones de protection de prise d'eau (ZPPE) 1 et 2

**Empreinte du dépôt à l'échelle pour référence**

Empreinte approx. des installations de surface (550 x 600 m)

Empreinte approx. du dépôt souterrain (3 x 2 km)



**RÉFÉRENCE**  
 Couches cartographiques : LIO, MRNF, sols naturels  
 Projection universelle transverse de Mercator (UTM)  
 Datum : Système de référence NAD 83 : Zone UTM 17N

Échelle 1:200 000

## Carte municipale générale

NUCLEAR WASTE  
MANAGEMENT  
ORGANIZATION

SOCIÉTÉ DE GESTION  
DES DÉCHETS  
NUCLÉAIRES

Avril 2019

---

**Pour plus de renseignements,  
veuillez contacter :**

**Société de gestion des déchets nucléaires**  
22, avenue St. Clair Est, 6<sup>e</sup> étage  
Toronto (Ontario) M4T 2S3, Canada  
Tél. : 416.934.9814 Sans frais : 1.866.249.6966  
Courriel : [contactus@nwmocanada](mailto:contactus@nwmocanada)  
Site Web : [www.nwmocanada](http://www.nwmocanada)

 [@nwmocanada](https://www.facebook.com/nwmocanada)

 [@LaSGDN](https://twitter.com/LaSGDN)

 [/company/nwmocanada](https://www.linkedin.com/company/nwmocanada)

© 2019 Société de gestion des déchets nucléaires

